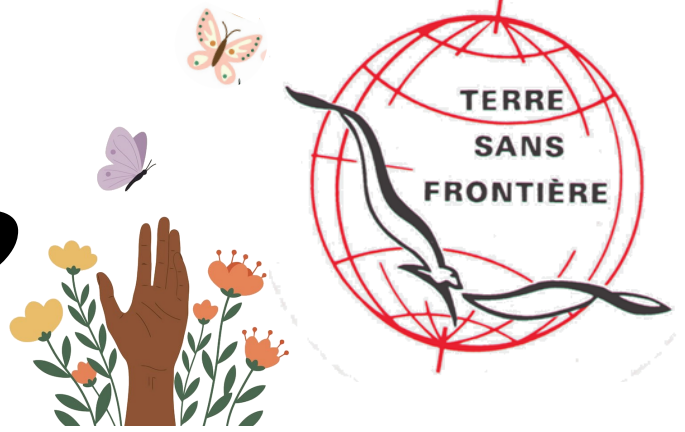


AXES

N°184 50^{ème} année



Printemps 2026

Edito

En dépit des menaces qui pèsent sur notre monde, le printemps arrive, réjouissant, porteur d'espoir, opiniâtre.

À Terre sans Frontière, nous cherchons à lui ressembler, à nous mobiliser pour seconder le printemps, même modestement. Aux côtés d'*Enfants Espoir du Monde*, par exemple :

"L'association Terre sans Frontière a généreusement remis plus de 20 000 € à EEDM, pour le centre de Tukuda en Inde, pour les frais universitaires de trois étudiants du réseau Petit Jo au Cameroun et pour la réparation du toit de l'école de Lauture en Haïti après le passage du cyclone Melissa." (Journal d'EEDM n° 196, page 21).

Au sein des conseils de solidarité d'Obernai, d'Erstein, de Benfeld, de Saverne dont notre bilan financier présenté lors notre AG en octobre 2025 a montré que les aides allouées étaient en augmentation constante.

En parcourant le «blog du Pape» sur notre site, sous l'entrée " Petits Pois ", il me semble avoir trouvé une traduction de l'énergie qui nous motive et nous pousse à tracer continuellement le sillon qu'il a ouvert pour nous :

" (...) saveurs et couleurs, exubérance de la vie, la création est joie profonde et discrète, intériorité retenue. Certes, il y a les scandales, les échecs, les destructions, les massacres, les catastrophes, les pollutions qui défigurent, les hommes qui s'acharnent pour se mesurer à l'aune du Créateur. Mais, comme le jardinier qui reprend la terre après l'orage, comme les parents qui sans cesse reprennent courage après échecs et déceptions, Dieu ne cesse d'agir, de créer, de recréer.

L'homme d'aujourd'hui, avec ses rêves d'avoir, de pouvoir, de savoir, ne connaît plus la joyeuse et profonde confiance dans la vie et oublie la communion fraternelle entre la nature et lui. Celui qui communit à la joie, à la tendresse du Créateur, s'humanise en humanisant la nature. La plus humble des créatures exprime à sa manière la beauté de Dieu.

À chaque homme de libérer les éclats de lumière et les étincelles que l'univers offre et voile en même temps. Passent les saisons, passe la vie, reste le réenchantement du monde.

René Xavier NAEGERT "

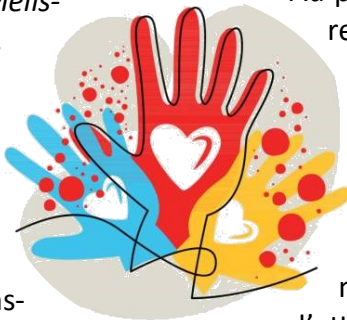
Au printemps, il s'agit d'agir : planter, semer, repiquer, arroser, ameubler...

Il s'agit aussi d'entretenir, d'apporter de l'engrais, de surveiller l'apparition des pucerons, des limaces, de protéger les jeunes plants...

Il en est de même de notre monde, de notre humanité. Car c'est dans l'attention portée à autrui, dans le soin donné au monde, que chacun s'humanise. Nous sommes habitants de la même terre, unis par la fraternité, dans le respect de chacun. À chacun revient la responsabilité de faire émerger les éclats de lumière que le monde recèle, de rester attentif, de ne pas céder à l'indifférence. Si les saisons passent, demeurent les gestes de solidarité, les engagements discrets et fidèles, les traces laissées par ceux qui nous ont précédés et qui ont choisi de préserver, de relier et de transmettre.

Terre sans Frontière nous fournit un outil pour cela. Heureux temps de Pâques à toutes et à tous.

André SPRAUEL



Echos de notre assemblée générale du 18 octobre 2025



Notre Assemblée générale s'est ouverte avec le rapport d'activité riche et dense, présenté par André SPRAUEL.

Il a d'abord évoqué avec précision toutes les actions menées auprès des détreffes locales à travers les conseils de solidarité (voir aussi page 5 la contribution de Paul HELBERT).

Puis il a listé toutes les aides fournies à travers le monde, grâce et en collaboration avec les associations amies et dont nous vous rendons compte régulièrement dans AXES.

Après les remerciements à toutes les personnes actives à *Terre Sans Frontière*, ainsi qu'à tous nos donateurs généreux et fidèles, Joseph BURCKEL nous a présenté le versant financier (voir page 3).

Après la reconduction du Comité, André SPRAUEL a ensuite présenté le rapport moral :

« Somme toute, notre activité est restée productive malgré le rétrécissement des effectifs de notre CA. Nous devons ce résultat en partie à internet qui nous permet d'échanger et de prendre des décisions à distance.

Grâce aussi au fait que Michel et Cristina Cambas puissent se rendre régulièrement à Rio et au dynamisme d'associations amies plus jeunes, plus nombreuses que la nôtre : *EEDM, ACPAHU, Au Cœur de nos Rêves, Macha'k Wayra, L'École pour Tous, Un Jardin au Mali, Madagascar 2000*, qui suivent de près la réalisation des projets sur site, mais aussi sur place des associations partenaires : *A3E au Togo, Le Village d'Eva* à Mayotte.

Le cas de Mayotte reflète les limites de notre pouvoir d'action mais aussi le sens que nous essayons de préserver et toute l'importance que nous attachons à la fiabilité de l'acheminement de nos aides et à la pertinence de celles-ci.

Les projets ne manquent pas dans notre monde chaotique. Chez nous ce sont plutôt les bras et les vocations qui se raréfient pour emprunter cette voie destinée à mettre l'Homme debout.

Espérons que nous garderons l'énergie nécessaire encore longtemps.

Espérons aussi que des voies s'ouvriront pour trouver des relais à notre espoir qui apparaît comme une des rares voies constructive pour le monde de demain. »



Puis, Dany HURTER, nous a présenté l'association *SAGE* (Solidarité Action Générosité Entraide), basée à Hindisheim, qu'il vient de créer, et dont l'action s'inscrit dans la continuité des convois organisés avec l'association *Partir offrir*, à destination de l'Ukraine, avec qui nous avons collaboré à plusieurs reprises. Les échanges se sont ensuite poursuivis autour du verre de l'amitié.

Terre Sans Frontière est dans la peine avec

Roland Bihler qui a perdu sa femme Christiane
Charles Bergmann qui a perdu sa femme Michèle
Marie-Jeanne Lefur qui a perdu son mari Claude

Evelyne et Philippe Gorvan pour le décès de la maman de Philippe
la famille de l'Abbé Gérard Wackenheim qui fut notre correspondant au Honduras
la famille de Josée Goedel la famille de Andrée Heckmann
la famille de Henriette Landeau la famille de Paul Muller
la famille de Joseph Caspar



Terre Sans Frontière félicite Marthe et Robert Schneider pour leurs Noces de diamant.



Ceux qui le désirent peuvent recevoir AXES par lien internet sur leur boîte mail. Pour cela, envoyez-nous une demande à tsf_67@yahoo.fr

Retrouvez-nous sur www.terresansfrontiere.fr, pour



- suivre notre actualité,
- vérifier l'agenda de nos événements,
- vous inscrire à une permanence pour la fête des fleurs

Pour effectuer un virement à TSF, il suffit de s'adresser à sa banque. Il faut remplir un formulaire en indiquant le montant souhaité.



Nos coordonnées bancaires au Crédit Mutuel Enseignants 67 :

Titulaire : TERRE SANS FRONTIERE BIC : CMCIFR2A
IBAN : FR76 1027 8019 0000 0171 5954 042

Assemblée Générale - Commentaire bilan financier 2024-25

Cette semaine j'ai trouvé dans notre boîte aux lettres, une enveloppe contenant un chèque accompagné d'une belle carte. Cette dame, que je ne connais pas, nous fait parvenir un don tous les ans, mais voici ce qu'elle écrit : « *Je vous remercie de m'envoyer Axes régulièrement. Votre journal me fait beaucoup de bien car il est rempli d'optimisme. Les informations quotidiennes mettent surtout l'accent (pas toujours) sur la noirceur du monde.* »

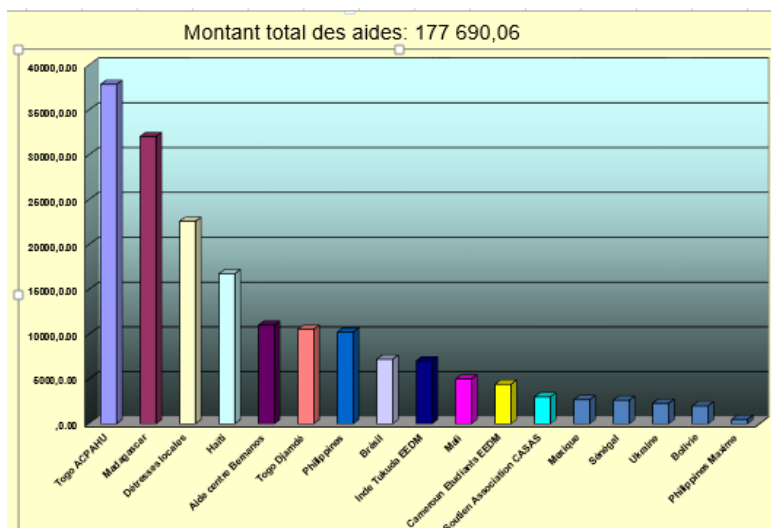
Alors, au-delà de la satisfaction de lire un message encourageant, posons-nous la question : à *Terre Sans Frontière* avons nous des raisons d'être optimistes ?



De cette année comptable j'ai relevé quelques faits marquants :

- ◆ Nous avons bénéficié d'un legs de 53 000 € complété par un don de 30 000 € de la part de la même famille, ce qui explique l'augmentation importante de nos recettes.
- ◆ Malgré cet apport exceptionnel, nos dépenses ont été supérieures aux recettes. Et cela prouve que nous sommes de plus en plus attentifs aux besoins et aux demandes, et que nous tenons à utiliser pleinement les ressources qui nous sont confiées.
- ◆ Avec un montant de près de 180 000 €, nous avons pu aider des centaines de personnes à se « mettre debout » que ce soit à l'autre bout du monde pour de petits et de gros projets ou dans nos villes et villages alsaciens, sous forme de petites aides individuelles.
- ◆ En ce qui concerne les aides locales, déjà importantes l'année dernière, elles sont à nouveau en forte augmentation (22 500 € au lieu 17 000€ l'an passé).

Nous sommes actuellement présents dans cinq conseils de solidarité : Obernai, Erstein, Benfeld, Sélestat, Saverne. Merci à nos membres qui représentent *Terre Sans Frontière* au sein de ces conseils. Je voudrais ici souligner le travail important de Paul Helbert présent dans trois conseils, qui avec rigueur et clarté gère des centaines de demandes et m'envoie des tableaux récapitulatifs qui facilitent grandement le travail du trésorier.



Alors vraiment, je crois que nous pouvons être optimistes. Bien sûr nous n'allons pas dissiper toute la noirceur du monde mais nous pouvons allumer de petites lampes ici et là et les faire briller dans bien des foyers et lieux de vie.

Il y a 10 ans, souvenons nous, le Pape nous a quittés et nous nous demandions tous comment notre association allait pouvoir continuer sans lui.

Pari tenu ! Dix ans après, son âme continue à nous guider jour après jour, et ce n'est pas fini ! Vive la vie !

Joseph BURCKEL (Trésorier)

Notre trésorier informe nos généreux donateurs que les reçus fiscaux arriveront vers mi-avril.

Michel de Madagascar 2000 nous écrit : « L'atelier de couture a pris un nouvel élan et les résultats sont impressionnants. Merci à toute l'équipe de TSF pour votre accompagnement. Amitiés. »



Dimanche 10 mai 2026, de 10h à 17h - Cour de la Dîmière à HIPSHEIM

Fête des fleurs de Terre Sans Frontière



Nous vous attendons pour la traditionnelle **vente de fleurs** avec une riche palette de couleurs et de fleurs pour tous les amoureux des jardins et des balcons fleuris qui, par la même occasion, peuvent faire un geste de solidarité. Vous trouverez un grand choix de plantes et de fleurs, ainsi que des plants de légumes.

Le bénéfice de la vente est destiné à soutenir le Centre Bernanos de Strasbourg, qui accueille et accompagne de jeunes migrant(e)s mineur(e)s qui vivaient dans la rue.

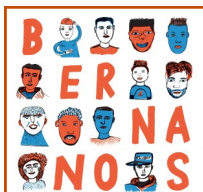


Nous aurons besoin de nous mobiliser pour tenir les permanences ce jour-là. Si vous disposez d'un créneau de 2h, n'hésitez pas à vous inscrire sur la grille d'inscription en ligne qui se trouve sur notre site : www.terresansfrontiere.fr.

Au plaisir de vous retrouver !

FINANCER UN PROJET DU CENTRE BERNANOS...

Le *Centre Bernanos* accueille et accompagne intégralement de jeunes migrant(e)s mineur(e)s qui vivaient à la rue: mise à l'abri, ouverture de droits à la santé, scolarisation, formation professionnelle, suivi administratif et juridique, obtention d'un premier emploi, accompagnement à l'autonomie, culture, loisirs, sport.



Au cours des six dernières années, l'association a accueilli plus de 200 jeunes originaires de pays d'Afrique, d'Afghanistan, du Bangladesh. La durée de l'accueil est variable, de quelques mois à quelques années, en fonction du temps nécessaire pour obtenir la reconnaissance de leur minorité, de leur statut de réfugié, ou d'un titre de séjour.

Le Centre Bernanos travaille à l'amélioration des conditions d'accueil et à l'augmentation du nombre de bénéficiaires. L'amélioration des conditions de vie des jeunes migrants vise un meilleur bien-être physique et mental, pour un impact positif sur leur réussite scolaire et leur intégration : fin du sommeil en dortoir et aménagement de petites chambrées, d'une salle de bain de plus grande capacité, d'une salle de travail et de détente, et d'une cuisine professionnelle.

Terre Sans Frontière a décidé de soutenir les projets du Centre Bernanos avec le bénéfice de la Fête des Fleurs 2026



En Bolivie, l'Association Artisanale Machaq'Amtawi (AAMA) a été créée, en 2012, par un groupe de femmes de Santiago de Machaca qui avaient obtenu le diplôme de technicienne en artisanat textile au Centre d'Education Alternative locale. C'est une association de statut bolivien et non une coopérative (au niveau artisanal le statut de coopérative n'est pas reconnu).

Ces femmes, désireuses de travailler localement, de vendre leur production et d'avoir un revenu propre, se sont mises au travail : elles ont commencé à produire des articles en laine d'alpaga, à les vendre, à se perfectionner à travers une formation complémentaire. Sur l'Altiplano la laine de camélidés et/ou de mouton est tricotée et/ou tissée. Elles ont organisé des défilés et des expo-ventes pour se faire connaître. L'association Macha'k Wayra les soutient depuis leur création en complétant l'équipement de leur atelier, en achetant une

partie de leur production, en les formant dans la gestion d'une association, en les soutenant dans leur démarche d'autonomisation.

Ces femmes se sont tournées vers les autorités locales, départementales puis nationales afin d'obtenir des aides (aides financières, aide à la formation et intégration au programme « Procamelidos » du Ministère du Développement Rural). Elles sont actuellement à un tournant de leurs activités. Une machine à tisser électrique a été acquise récemment. Leurs activités se sont diversifiées : tricot, tissage et fabrication de sacs en tissu. L'association a acquis à Santiago de Machaca un terrain constructible et ont le projet d'y édifier un local.



Macha'k Wayra, avec qui nous collaborons depuis longue date, nous propose de participer à la création de cet atelier coopératif féminin de production de tissage de laine. Le budget total est de 6750€. Notre participation s'élève à 2 000€.

Conseils de Solidarité

Depuis longtemps, TSF participe au financement des demandes d'aides aux familles en grandes difficultés ainsi que des personnes isolées. Depuis 10 ans maintenant nous sommes présents dans les structures d'aides mises en place par les réseaux des assistantes sociales du département. Nous participons régulièrement aux réunions des conseils de Solidarités de Benfeld, Erstein, Sélestat, Obernai et Molsheim pour la vallée de la Bruche. En parallèle, nous avons depuis de longues années, soutenu directement sur sollicitation, les demandes venues du secteur de Saverne et de Strasbourg.

Ainsi ce sont de nombreuses familles que nous avons pu soutenir en complément des autres organismes sollicités. (Emmaüs, Croix Rouge, Alsace Partage Solidarité, BSO Obernai, Caritas, Conférence de St Vincent de Paul et tous les CCAS - Centres Communaux d'Actions Sociales des communes géographiquement concernées).



Voici quelques repères pour donner la mesure de notre engagement **depuis notre installation dans les conseils :**

- Nombre de familles aidées : plus de 500
- Montant de notre soutien financier : supérieur à 45 000 € (Benfeld, Obernai, Sélestat, Molsheim, Erstein, Saverne, Strasbourg...)

Analyse des interventions :

Elles concernent principalement les impayés de la vie courante ainsi que les frais concernant l'éducation des enfants et l'accès aux soins.

Suivent ensuite les factures d'énergie (combustibles, gaz, électricité) et enfin de nombreuses défaillances pour les charges locatives. Les aides à la mobilité pour pouvoir accéder à un emploi sont un levier souvent essentiel pour améliorer la situation des familles.

En résumé, notre secteur d'intervention a tendance à s'agrandir et les difficultés des familles, surtout monoparentales ne sont pas prêtes à reculer, accentuées par un problème criant de logement.

Paul HELBERT



Les remerciements de Eugène KOKOTI, pour les équipements que nous avons financés à Djamdé, au TOGO.

« Bonsoir M. André , nous rendons grâce à Dieu chaque aujourd'hui pour nous avoir permis de croiser votre chemin . A chaque fois vous avez laissé parler votre cœur . Et voilà qu'aujourd'hui vous nous avez offert une ferme agricole bien capable de changer beaucoup de choses dans l'histoire de notre ONG A3E. Et dans l'avenir de nos cantines scolaires... Merci beaucoup pour tout, nous vous serons grandement reconnaissants.

TSF un jour ! TSF aujourd'hui ! TSF toujours !"



POURSUITE DE NOTRE PARTENARIAT AVEC UN JARDIN AU MALI

Le projet de périmètre maraîcher à Endé, dont nous avons financé une bonne partie, est maintenant achevé : « Les travaux ont commencé rapidement par la clôture, la pose de la pompe solaire et de la cuve, mais contraints par la présence de mil en culture sur la parcelle cette année... ils ont avancé "dégué dégué" (doucement doucement) comme on dit au pays dogon ; ils viennent de reprendre dès la récolte du mil avec la construction des bassins, et des plantations ont déjà commencé en même temps que la préparation de la terre. »

Mais, le barrage qui permet d'irriguer le maraîchage pose problème : la dégradation, en 10 ans, de ce barrage demande de rapides interventions pour éviter des catastrophes annoncées en aval. Un rapport d'expertise joint à la demande d'aide, analyse bien les problèmes créés en particulier par des pluies torrentielles.

Deux devis chiffrent d'un côté les réparations à entreprendre (environ 23 500€) et le contrat d'entretien de la structure (environ 5 000€).

D'autres ONG ont été sollicitées. **Nous décidons de soutenir ce projet à hauteur de 7 500€ (environ 1/3 du coût de réparation).**



Sortie conviviale de Terre Sans Frontière

Terre Sans Frontière vous invite cette année à découvrir le circuit des 3 chapelles dans le Kochersberg par une randonnée pédestre

Mercredi, 17 juin 2026

Rendez-vous à 11h devant l'église Saint-Jacques de Kuttolsheim

Une marche de 15 km d'une durée d'environ 4 heures. Peu de dénivelé et marche peu difficile. Le départ se fera dans le village de Kuttolsheim (à une dizaine de kilomètres de Strasbourg), devant l'église Saint-Jacques où vous pourrez garer la voiture. Repas de midi tiré du sac.



Nous partirons à la découverte de trois chapelles campagnardes et de lieux pleins d'histoire : la chapelle Sainte Barbe à Kuttolsheim près d'un lac aux eaux sulfureuses, la chapelle de la Vierge douloureuse qui surplombe Marlenheim et le vignoble, la chapelle Saint-Wendelin et son chemin de Croix à Hohengoelt.

À l'issue de la marche, pour ceux qui le souhaitent, nous proposons de nous réunir autour d'une tarte flambée (ou d'une autre spécialité alsacienne), à l'auberge du Marronnier, 18 rte Saverne, 67370 Stutzheim-Offenheim.

La carte et les menus sont consultables sur le site: <https://restaurantlemarronnier.fr/>

Afin de bien organiser cet événement, merci de vous inscrire impérativement pour le mercredi 3 juin au plus tard, soit par mail (andre.sprauel@gmail.com), soit par téléphone : 03 88 60 16 83 (répondeur), en précisant :

- ♦ le nombre de personnes pour la promenade
- ♦ le nombre de personnes pour le dîner
- ♦ en précisant si possible un numéro de téléphone où vous joindre ce jour-là et éventuellement une adresse mail



Nous vous invitons à vous rendre sur notre site <https://terresansfrontiere.fr/> dans la semaine précédant la sortie, afin de prendre connaissance des ultimes précisions.

Photos des Normaliens de la Rue de Neuvic (Strasbourg).

À l'École Normale d'instituteurs catholique, le professeur de physique-chimie, Monsieur Risse, qui y animait un atelier photo, a réalisé chaque année des photos de classe des diverses promotions qui s'y sont succédées.

Sa fille, Fabienne Leclercq, nous a légué ces photos, qui se présentent sous diverses formes : tirage simple (environ 26x18), sous-verre, trombinoscope, etc.

N'ayant plus d'endroit où stocker ces documents, nous allons devoir nous en défaire.

Nous les mettrons à disposition de celles et ceux qui le désirent une ultime et unique fois lors de notre fête des fleurs le dimanche 10 mai 2026, de 10h à 17h.

Avis aux amateurs et amatrices.

Deux membres du Bureau de TSF se trouvent sur cette photo... Saurez-vous les retrouver ?

